

Krisen på 1980-talet i Norra Real, Stockholms äldsta gymnasium

Under 80-talet ansåg politikerna att det fanns för många gymnasieplatser i innerstadens skolor. Siffrorna var 124 gymnasieplatser på 100 sextonåringar (normen var max 114), vilket naturligtvis var oekonomiskt. Man ville spara och lägga ner någon skola. Efter många komplicerade turer blev det Norra Reals gymnasium som den 1 juni 1986 upphörde och övertogs av Norra Reals vuxengymnasium trots att argumenten mot var tunga:

1. Skolan erbjuder teknisk-naturvetenskaplig utbildning, som möter en stigande efterfrågan.
2. Norra Real är – tillsammans med Östra Real - ensamt kvar som gymnasium i Vasastaden/Norrmalm/Östermalm. Inte mindre än tolv gymnasier har upphört i området.
3. Befolkningen ökar i innerstaden och därmed och Skolförvaltningen har tvingats åter öppna tidigare nerlagda Rödabergsskolan.
4. Norra Real har det i särklass bästa kommunikationsläget av alla gymnasier och därför viktig för inte minst norrortskommunerna. (På den här tiden fungerade Jarlaplan som busstation)

Den allmänna opinionen reagerade och uppfattade politikernas agerande som klåfingrigt och dumt. Sakskalet kommuniserades inte ärligt. Det ledde till namninsamlingar och den 17 december 1986 tågade tusentals elever från främst Norrmalm – men även t.ex. från Kungsholmens gymnasium - mot Stadshuset med en 730 meter lång protestlista. "Remsan" med de 72945 namnen virades sedan runt byggnaden.



Striden fortsatte sedan 1987 och det konstaterades att utredningen som ledde till beslutet var hafsigt gjord och manipulativ(?). Det faktum att skolborgarrådet Margareta Schwartz vägrade delta i den offentliga diskussionen, spädde bara på engagemanget hos de NR-stödjarna. Det ekonomiska argumentet föreföll inte vara underbyggt med fakta. Politikerna började få kalla fötter och lovade att Norra Real bara skulle placeras i malpåse några år, vilket uppfattades som än mer provocerande. När malpåsen inte gick hem hos nedläggningens antagonister, kom skolborgarrådet med en riktig vurpa: Hon förklarade att skolbyggnadernas skandalösa skick och slitna läromedel, var skäl nog att dra in skolan. Att ansvaret för förfallet fanns hos ansvariga myndigheter, dvs inte minst hon själv, hade det tydligen aldrig fallit henne in.

729 meter protest mot nedläggning av Norra Real



Norra Reals elever överlämnar i dag en nästan 730 meter lång lista med 72 945 namnunderskrifter mot nedläggningen av skolan till skolborgarrådet Margareta Schwartz.

Foto: GÖRAN ÄRNBÄCK

Av STEFAN BOKSTRÖM

I dag överlämnar lärare och elever vid Norra Real en 729 meter och 45 centimeter lång protestlista till skolborgarrådet Margareta Schwartz i stadshuset.

På varje centimeter av listan finns en namnunderskrift mot den planerade nedläggningen av skolan. Det blir 72 945 namn.

Eleverna tågar i dag från Roslagsgatan genom city till Stadshuset med den långa listan utvecklad.

— Vi tycker att det är fel att lägga ner ett fungerande gymnasium när man vet att elevunderlaget i innerstan kommer att öka, säger Henrik Sörensen, ordförande i föreningen Bevara Norra Real.

Elever, lärare och föräldrar har bildat en

framtidsgrupp där man tillsammans kämpar mot kommunstyrelsens nedläggningsbeslut. Enligt beslutet ska Norra Real från höstterminen 1987 fungera som vuxengymnasium.

— Jag går själv i sista ring, säger Henrik Sörensen. Så beslutet rör inte mig personligen. Men för framtidens skull vill jag att Norra Real får vara kvar.

Fler klasser

Framtidsgruppen på skolan menar att politikerna manipulerat och förvanskats beslutsunderlaget när de kom fram till att Norra Real måste läggas ner. Ett exempel är påståendet att elevunderlaget i innerstaden minskar.

Sanningen är att antalet gymnasieklasser i Stockholm ökar från 123 till 125 nästa år.

Eleverna funderar på att vira den 730 meter långa listan runt Stadshuset i dag.

87-03-24 Nyhetsart. i SvD om demonstr

Stöd för Norra Real

Ett par tusen elever demonstrerade på måndagen utanför Stadshuset mot Norra Reals nedläggning.

— Alla innerstadsgymnasier behövs, förklarade Gabriella Sandberg, Jenny Josefsson och Linn Gustafsson, som går i nian i Eriksdalskolan.

— Jag har sökt till ett gymnasium inne i staden och har ingen lust att åka ut till en förort, sade Jenny Josefsson och hennes båda klasskamrater instämde.

Johan Niklasson och Joakim Mellqvist går i ekonomlinjens avångsklass på Kungsholmens gymnasium.

— Jag vet inte om det hjälper att demonstrera. Men här gäller det att spara ett kulturarv, sade Johan Niklasson och Joakim Mellqvist tillade:

— Alla måste gå ihop och protestera mot att minska antalet innerstadsgymnasier.

Fullt stöd har Norra Real också av elevorganisationen i Stockholms län.

— Vi hoppas att denna aktion visar, att Stockholms elever nu har fått nog, förklarar Tomas Notlund på elevorganisationen.

Protesterna fortsätter senare i veckan mot nedläggningsbeslutet. På torsdag samlas elever från innerstadens högstudier och föräldrar för en debatt om Norra Real.

Bodil Wallin

Efter detta började det sakta svänga hos politikerna och i april 1987 hade de nyktrat till. Stockholms moderata förbundsstämma beslöt att rädda Norra Real och därmed tvingades den moderata fullmäktigegruppen att byta ståndpunkt. Dock hade avvecklingen redan påbörjats och striden fortsatte. Man plockade med klasser hit och dit (t.ex. flyttades elever till Vasa gymnasium i Norra Reals byggnad) och man stred om beteckningen "Norra Real" enbart avsåg byggnaden eller en institution. Dokumenten från den här tiden, ger ett intryck av att Skolförvaltningen kände sig förnärmat och fortsatte nerläggningen trots att Skolstyrelsen beslutat att så inte skulle ske. Politiskt var det tydligt att allt fler partier stödde Norra Real som självständigt

ungdomsgymnasium. Vänsterpartiet kommunisterna och Stockholmspartiet gjorde det oreserverat. Folkpartiet i stort sett och socialdemokraterna med någon reservation. Förespråkarna för nerläggning av Norra Real hade dock inte givit upp utan ansåg att det krävdes ett regeringsingripande. Och det dröjde. Eleverna fick fortsätta att gå i Vasa gymnasium i Norra Reals byggnad. Carl Bildt säger t.ex. "Att Norra Real under det kommande året inte får någon egen rektor, utan ställs under Vasa Reals rektor, beror på beslut av regeringen". Regeringen (socialdemokratisk) satte alltså käppar i hjulet för Norra Real att kunna fortsätta som självständigt gymnasium, menade moderaterna, men det är tveksamt om de hade rätt. Dock var det ett uttalande som passade skolborgarrådet för att kunna förhålla Norra Reals återupprättelse. (I senare dokument från moderata fullmäktigegruppen har Carl Bildt ändrat sig i frågan om att Norra Real var en regeringsfråga.)

87-04 -26 och -29 Tre inlägg på DN:s ledarsida om Norra Real. Kopier

DN
87-
04-
26

Striden om Norra real

En grupp skolnalgiker, däribland flera kända representanter för näringslivet, har trätt fram för att motarbeta nedläggningen av Norra real. Elever och lärare protesterar. En "framtidsgroup" har bildats för att göra upp alternativplaner och för att idka lobbyverksamhet bland politikerna i Stadshuset.

Tidigare var moderater och socialdemokrater överens om att skolan ska läggas ned som ungdomsgymnasium. Den

enigheten har nu rivits upp av Stockholms moderata förbundsstämma, som i fredags beslöt att skolan ska bevaras. Moderaterna i Stadshuset väntas böja sig för beslutet.

Protesterna mot nedläggningen går ut på att elevunderlaget i Stockholm inte minskar utan ökar, och att det är attraktivt även för kranskommunernas elever att söka sig till centrum. Invändningarna har klingat för döva öron. Såväl ansvarigt borgarråd som skoldirektören i Stockholms skolförvaltning har hittills behållit

fast vid att beslutet om nedläggning inte går att rubba och att det dessutom är riktigt.

Myndigheterna sitter inne med ett stort statistiskt beslutsunderlag. Det finns överutbud på elevplatser i Stockholms innerstad även efter nedläggningen av Norra real, och till och med efter nedläggning av ytterligare någon skola.

Men dessutom bidrar tre andra faktorer verksamt till beslutet. Detta är förändras

beräkningsunderlaget för lärartjänster. I fortsättningen blir det antalet elever i skolorna, inte antalet klasser, som avgör tjänsternas antal. Detta är en radikal och hårt styrande omläggning.

Alla skolor kommer att hålla fast vid sitt elevunderlag med händer och tänder, så även kranskommunerna runt Stockholm. Varför skulle de avstå elever till Stockholm och minska sina egna möjligheter att erbjuda heltidstjänst åt lärarna? Och dessutom betala ersättning åt

Stockholm för "sina" elever!

Den tredje faktorn är också ekonomisk. Många innerstadsskolor är i ett bedrövligt skick, nedslitna och omoderna. Försäljningen av Sveaplans gymnasium beräknas inbringa tillräckligt för att upprusta alla skolor i norra innerstan. Här är det kommunens, inte statens resurser som är otillräckliga. Argumentet är dock för bedrövligt. Det kan ändå inte vara meningen att man ska sälja ut skolbyggnader varje gång skolorna behöver upprustas!

Men de andra argumenten håller, i så måtto att de är konsekvenser av tidigare politiska beslut, nämligen om ett linjeindelade gymnasium. Tillräckligt breda linjevalsmöjligheter kräver större enheter och heltidsanställda lärare. Endast grundskolan tål – och behöver! – mindre enheter.

Moderaterna hade alltså goda skäl för sin tidigare linje, hur smärtsamt det än är att lägga ned en ungdomsskola med anor och traditioner. □

Det ser alltså ut som om det var främst moderaterna som hindrade att Norra Real kunde fortsätta som ungdomsgymnasium. Dock fanns det enskilda m-politiker som hade en helt annan uppfattning: "Vi får därför icke lockas in i en socialdemokratisk centralstyrd utbildningspolitik", hette det.

Kampanjgruppen "Bevara Norra Real" arbetade brett och bl.a. finns ett brev från Peter Wallenberg, ordförande i Sveriges industriförbund. I brevet sägs bl.a. följande: "De teoretiska gymnasierna spelar en avgörande roll för att de ungdomar som söker sig till universitet och högskolor skall vara väl förberedda för högre studier. Jag vill därför stödja Fysikcentrums förslag

om inrättandet av ett gymnasium i Stockholms innerstad med förstärkt naturvetenskaplig utbildning (Fysikgymnasium).” Detta var näringslivets sätt att stödja Norra Real.

87-04-29 DN

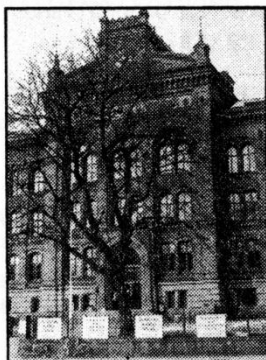
Norra real behövs

I söndagens underledare om Norra real angräps skolans framtidsgrupp på grunder som i flera hänseenden är felaktiga.

invändningen

Det sk överutbudet av elevplatser i Stockholms innerstad är ett överspelat problem. Det är i stället så att det nu inför hösten fattas minst fem intagningsklasser för att innerstadens högstadieelever skall kunna gå vidare till gymnasiet i sin hembygd. Att det är brist på platser framgår också av att Stockholm i år tvingats säga nej till ca tio klasser som erbjudits av länskollektivet.

Det nya statsbidragssystemet får rakt motsatta konsekvenser mot vad som antas i ledaren. Eftersom kommunerna nu själva får betala fullt pris för varje tom elevplats är det ännu angelägnare att klasserna fylls. Det-



Norra real — skola med framtidsgrupp.

ta är ofta inte möjligt i en mindre kommun. De elevgrupper som inte räcker till för att bilda hela klasser, s k marginalelever, kan dock inte överges utan vidare. De måste samlas upp

från olika håll i regionen. Däri ligger ett innerstadsgymnasiums centrala funktion, som alltså nu blir ännu viktigare.

Visst är det i princip galeat att sälja ut av det fasta kapitalet — mark och byggnader — för att bestrida det löpande underhållet av återstående fastigheter. Det är emellertid också principvidrigt att låta förfallet fortskrida på det sätt som skett med Stockholms skolbyggnader. Det ena principbrottet leder tyvärr oundvikligen till det andra.

Det problem som ledarskribenten till slut bekymrar sig över, nämligen att gymnasier skulle få för litet elevunderlag, existerar inte. Det är tvärtom så att trängseln, särskilt i innerstaden, redan nu är så besvärande att effektiviteten hämmas. Än värre blir det när grundskoleeleverna, som om några år beräknas bli 42 pro-

cent fler än nu i innerstaden, kommer upp i gymnasieåldern.

GEORG MÖRNER

Lektor vid Norra real, ordf. i dess framtidsgrupp

DN svarar:

Inlägget gäller faktabeskrivningar. Enligt skolförvaltningen är det fel att Stockholm skulle ha tackat nej till klasser som erbjudits av länskollektivet och att det nu skulle saknas ledig kapacitet i innerstadens gymnasieskolor.

När det gäller kranskommunerna finns en stark tendens att varje kommun slår vakt om sina elever. Ett statsbidragssystem som elevrelateras bör, om det har någon inverkan, snarast förstärka den tendensen eftersom det stimulerar kommunerna att fylla sina klasser genom att ta hem elever. □

Ett sympatiskt brev finns från elevråden i Kungsholmens gymnasium, Östra Real, Norra Real och MUF. Man skriver: I och med nedläggandet av Norra Real försämrades skolsituationen väsentligt i Kungsholmens gymnasium, Södra latin och Östermalms gymnasium. En ökad trängsel har lett till bland annat stress vid skolluncher, större klasser och ...” I ett annat brev protesterar Elevrådet i Östermalm mot planerna att öka antalet klasser där.

87-04-25 Nyhetsartikel i Svenska Dagbladet om m-stämman 87-04-24.

Norra Real bevaras

Norra reals gymnasium räddas i tolfte timmen från nedläggning.

Det sensationella beslutet fattade Stockholms moderata förbundsstämma sent på fredagskvällen med 119 röster mot 86. Därmed tvingas den moderata fullmäktigegruppen svänga i frågan om Norra real.

Under två timmar böljade debatten fram och tillbaka, och sympatierna liksom av applåder i Medborgarhuset att döma.

Finansborgarrådet Sture Palmgren värdade mot slutet av debatten till stämmodelegaterna att följa förbundsstyrelsens rekommenda-

tion och öppna Norra real som vuxengymnasium.

— Vi måste se till helheten och våga ta ansvaret även för svåra beslut, sade han.

Några minuter senare fick dock Sture Palmgren åter äntra talarstolen och försäkra de närvarande att deras beslut att rädda Norra real som ungdomsgymnasium skulle respekteras.

Blir problem

— Det kommer att bli problem. Men vi i fullmäktigegruppen skall göra vad vi kan, sade Palmgren.

Skolborgarrådet Margareta Schwartz, som engagerat sig starkt

i frågan och förordat att skolan skulle användas som vuxengymnasium i stället under några år, ville dock inte kommentera utgången.

Nedläggningen av Norra real har dock redan påbörjats. Hur det nu går med skolan avgörs i praktiken av ett nytt skolstyrelsebeslut. Stockholmspartiet, liksom delar av fullmäktigegruppen, har redan deklarerat sitt stöd för Norra real. Och folkpartiet har hela tiden önskat lägga två nya intagningsklasser till gymnasiet i höst och stöder således den nyblivna moderata majoriteten.

Bodil Wallin

Först 1990 återuppstår Norra Reals gymnasium. Frågan är vad vann man uppnådde med allt detta bråk? Skolförvaltningen var ute i tvivelaktiga ärenden och fick slokört se sig besegrad av en retad demokratisk folkopinion lett av "Föreningen Bevara Norra real", "Norra Reals aktionsgrupp", "Norra Reals framtidsgrupp", "Hem och Skola, Norra Real", "Norra Realarnas förening" och "IVA-ledamöter för Norra Real" (IVA är Ingenjörsvetenskapsakademien). Såren efter alla konflikter låg dock länge kvar och påverkade skolans arbete under en lång tid. Bl.a. fanns en splittring i lärarkåren. Skolförvaltningen hade lovat den guld och gröna skogar om de gick med på nerläggningen, och det passade en del.

Patrick Lönnberg

Källor är de dokument som samlats i "Vitbok – Norra real 1969 – 1988"

Turerna kring konflikten är omfattande och jag kan ha uppfattat något felaktigt.

87-04-18 SvD
Bo Björkman om Norra Reals framtid
Klipp före elevvården

Av Bo Björkman

Trygghet är ett väsentligt miljökrav. Särskilt gäller detta under den mest känsliga åldern i en människans utveckling, tonåren. Här övergår ofta känslan av tillit och förtroende från föräldrar till kamrater och lärare. Skolmiljön

Bo Björkman är professor emeritus trafikplanering vid Kungliga Tekniska Högskolan. Tidigare inlägg: "Tor-Ragnar Gerholm och Bertil Åberg 9/4 samt Margareta Schwartz 11/4.

blir karaktärsdanande. Där måste innas känslor av gemenskap, samrättskap och trygghet. Studierntresse, studieresultat och framtidstro växer fram ur skolmiljön. Detta är pedagogiska och socialpolitiska självklarheter.

Omedveten eller medveten om detta startar Margareta Schwartz en omflyttningskarusell i Stockholm med överflyttning av skolklasser och årskurser som bricker i ett kommunalekonomiskt spel, där fastighetsekonomi och klipp går före elevvården. De som slår vakt om ungdomens utbildning och utveckling och prioriterar elevönskemål och framtidsbehov betecknas som ovederhäftiga aktionsgrupper som lurar allmänheten med falska uppgifter.

En inventering

Inom utbildningens värld rör vi oss icke med behoven 1987 eller 1988. Det gäller här en investering i kunskap som skall omsättas i samhället långt efter sekelskiftet.

I proposition nr 1 till moderata samlingspartiets föbundsstämma i Stockholm i slutet av månaden uttrycks utomordentligt klart vad som krävs inom Sveriges framtida utbildningspolitik. Jag citerar:

"En bra utbildning är det viktigaste vi kan ge den unga generationen" samt: "Att bygga ett samhälle på framtidstro och kreativitet kräver att skolan får en högre kvalitet. Med möjlighet för elever och föräldrar att välja skola och inriktning. Ingen möda får lämnas obesparad i avsikten att öka skolans valfrihet och kvalitet även under rådande statliga regleringar.

Alla skolor måste tillåtas utveckla en egen profil. Eleverna skall få söka till den skola de helst vill gå i, oavsett var i kommunen de bor. Det måste vara elevernas och föräldrarnas fria val som skall avgöra vilken typ av skolor som skall finnas."

Brist på vision

Ingenjörsvetenskapsakademien har studerat det framtida behovet av civilingenjörer i Sverige och därvid funnit att behovet blir svårt att fylla på grund av begränsningar i utbildningen inom teknisk/veten-

skaplig gymnasielinje. I detta läge är Margareta Schwartz helt nöjd med att konstatera att den tekniska och naturvetenskapliga gymnasieutbildningen kommer att i framtiden bibehålla nuvarande omfattning i Stockholm, vår mest expansiva region. Vilken avsaknad av progressiv inställning och vilken brist på framtidsvision!

Om skolornas driftsekonomi är bekymmersam, gör då dessa till resultatenheter som själva ansvarar för sina anslag och gör sina lokala prioriteringar. Jag är övertygad om att lärare, elever och hem- och skolföreningar gemensamt skall finna effektiva lösningar och spara pengar. Låt sålunda icke sådana argument få gälla för beslutet inom utbildningspolitiken! Elevvård får icke offras för spekulation i fastighetsaffärer!

Låt Norra Real få behålla sin traditionella naturvetenskapliga profil!

SvD 87-04-09
Om samdrift av Norra Real
M bör tänka efter

Av Tor Ragnar Gerholm
Bertil Åberg

Strejken under våren 1986 tycks bl.a. ha medfört att Stockholms skolmyndigheter haft svårt att få beslutet att stänga Norra Real. För i innerstaden boende ungdom fat-

Tor Ragnar Gerholm är professor i fysik vid Stockholms universitet och Bertil Åberg är medicine doktor.

tas nu i höst 7 intagningsklasser. Så vitt vi kunnat finna ut antas antalet grundskoleelever i innerstaden öka med mer än 40 procent in på 90-talet. Antalet sökande till 3-årigt gymnasium i stället för till 2-årigt är stigande.

Vänster hand

Det hävdas att läroverket vid Sveaplans vuxengymnasium mäs-

te stängas och tomten säljas. Vore det inte utmärkt med samdrift av ungdoms- och vuxengymnasium i Norra Real? Sådant lär förekomma i Göteborg med gott resultat. Lokalerna skulle då utnyttjas optimalt, antalet klasser för innerstadkundomen skulle inte minska och den existerande lärarorganisationen i Norra Real skulle också kunna utnyttjas optimalt.

Moderaterna borde vid sin föbundsstämma 23-25 april tänka efter ordentligt och sätta sig in i frågan som nu ger ett intryck av att vara skött med vänster hand.